

Manual de instrucciones

Podcast Producer

Mobile Concepts

DATA BECKER

Copyright © by DATA BECKER GmbH & Co. KG
Merowingerstr. 30
40223 Düsseldorf

Autor del programa: Mobile Concepts
Manual y ayuda online: Timo Börger
Jefe de proyecto: Winfried M. Schapitz / Ángel Victoria
Responsable técnico: José. R. Pascual
Impresión: Macaypa
Control de calidad: Dpto. técnico DATA BECKER España

Reservados todos los derechos. Queda prohibida la reproducción total o parcial de este manual mediante impresión, fotocopia o cualquier otro método sin disponer de la autorización expresa por escrito de Data Becker GmbH & Co. KG, así como su reproducción, copia o difusión por medios electrónicos.

Los procedimientos y programas incluidos en este manual se mencionan sin tener en cuenta el estado de su patente.

Las informaciones, los datos técnicos y los programas que se incluyen en este manual y en el CD adjunto han sido compilados por los autores con gran cuidado. No obstante, la editorial no puede asumir garantías, responsabilidades jurídicas ni de cualquier otro tipo respecto a las consecuencias que se deriven de la existencia de datos erróneos.

Cabe señalar, asimismo, que las designaciones de software y de hardware y los nombres de marcas de las diversas empresas suelen estar protegidas por los derechos de marcas y patentes.

Los textos incluidos en esta obra representan únicamente una recopilación de ejemplos. Tan sólo se trata, pues de una selección, y en ningún caso pretende ser completa.

Así, a pesar de que éstos están elaborados con el mismo cuidado que el resto del manual, tanto la editorial como los autores declinan cualquier responsabilidad respecto a la corrección o al contenido de los textos, así como respecto al hecho de que con la aplicación de los mismo por parte del usuario se consiga el éxito perseguido. En otras palabras, la utilización de los textos es responsabilidad exclusiva del usuario.

Estimado lector:

En primer lugar, le agradecemos que se haya decidido a adquirir un producto DATA BECKER.

En DATA BECKER sometemos nuestros programas a numerosas pruebas antes de lanzarlos al mercado. Si, contra lo que cabe esperar, surge algún problema con su programa DATA BECKER, encontrará respuesta a la mayoría de sus dudas en el manual o en la ayuda en línea del mismo. La información y los cambios que se produzcan en un último momento, se encuentran en el archivo Léame, situado en la carpeta de instalación del programa.

Si aún así tiene alguna duda, dirijase a nuestra página de asistencia técnica en Internet. En la dirección <http://soporte.databecker.es> puede encontrar ayuda, consejos y trucos, así como actualizaciones y correcciones de nuestros productos. Además, mediante esta página también podrá enviar consultas a nuestro personal de soporte técnico. Sea comprensivo si la respuesta se demora más de lo habitual. Nos esforzamos por contestar todas las consultas lo antes posible.

Si no encuentra respuesta a sus dudas en el manual del programa ni en nuestra web, puede ponerse en contacto telefónicamente con nuestro equipo de soporte técnico. Tenga en cuenta que, en este caso, sólo podemos contestar a preguntas sobre la instalación y puesta en marcha del programa.

Para poder contestar a sus consultas de forma rápida y fluida le rogamos que considere lo siguiente:

Debe estar delante de su PC y tener la documentación sobre el producto y los números de referencia del artículo a mano.

La lista del hardware que utiliza (tarjeta gráfica/versión de controlador, impresora/versión de controlador, etc.).

Debe conocer la versión de su sistema operativo (por ejemplo, Windows XP) El texto literal de los posibles mensajes de error.

También necesitamos una descripción del problema y de los pasos que ha seguido antes de que éste ocurriera.

Puede contactar con nosotros en la línea de soporte de lunes a viernes, desde las 10:00 hasta las 14:00 horas en el teléfono 902 88 87 38.

El equipo DATA BECKER le agradece la confianza depositada en nuestros productos.

Índice

| | |
|--|----|
| Introducción | 7 |
| Recomendaciones para la instalación | 7 |
| PodRecorder | 11 |
| Cómo iniciar el programa | 11 |
| Cómo crear su primer podcast..... | 11 |
| Creación de un podcast | 11 |
| Creación de un episodio..... | 12 |
| Grabación de la pista de voz | 13 |
| Publicación de un episodio | 14 |
| La interfaz del programa | 16 |
| La barra de menú..... | 17 |
| La barra de botones | 17 |
| La librería multimedia..... | 17 |
| El guión | 18 |
| La línea de tiempo..... | 18 |
| Creación y apertura de un podcast..... | 19 |
| Creación de un nuevo podcast | 19 |
| Abrir un podcast | 20 |
| Creación de un nuevo episodio | 21 |
| Agrupación de las partes..... | 21 |
| Las plantillas..... | 22 |
| Grabación de voz | 23 |
| Música y Sintonías..... | 24 |
| Edición de muestras | 27 |
| El editor de sonido | 28 |
| La línea de tiempo..... | 31 |
| Almacenamiento y publicación del podcast | 35 |
| Guardar un podcast | 35 |
| Exportar un episodio | 35 |
| Publicar un podcast..... | 35 |

Indice

| | |
|------------------------------------|----|
| Otras funciones del programa..... | 38 |
| Administrador de plantillas..... | 39 |
| Trabajar con accesos directos..... | 40 |
| Configuración..... | 41 |
| Modificación del tema..... | 43 |
| Podcast Control..... | 45 |
| Cómo iniciar el programa..... | 45 |
| Añadir una suscripción..... | 45 |
| La interfaz del programa..... | 46 |
| Descargar episodios..... | 47 |
| Creación de categorías..... | 48 |
| La función de búsqueda..... | 48 |
| Exportar..... | 49 |
| Configuración..... | 50 |
| General..... | 50 |
| Inicio..... | 51 |
| Carpetas..... | 51 |

Introducción

Muchas gracias por adquirir Podcast Producer de DATA BECKER.

Ha decidido comprar un programa extraordinariamente versátil y, al mismo tiempo, fácil de utilizar.

Ayúdese de las plantillas que se incluyen con el programa para crear en segundos sus propias emisiones de radio y trabajar con ellas de manera directa usando el programa. Gracias a los diversos efectos incluidos podrá mejorar de manera profesional sus emisiones.

La publicación de sus podcasts en diferentes servidores se realiza directamente desde el programa, convirtiendo este proceso en un juego de niños.

Gracias al Podcast Control podrá administrar todos los podcast a los que se haya suscrito en diferentes categorías. De esa manera podrá disponer siempre de una visión general de todas las suscripciones.

Inserte el CD de instalación en su equipo e instale ahora el programa.

Recomendaciones para la instalación

La instalación de productos de la casa DATA BECKER es sencillísima. Inserte el CD del programa en la unidad de CD-ROM. El asistente de instalación se iniciará automáticamente y le guiará a través del proceso de instalación. Solo tendrá que seguir las indicaciones de cada uno de los pasos.

Si surgiese cualquier mínimo problema, no dude en consultar las siguientes recomendaciones, que le ayudarán a resolver rápidamente cualquier incidencia.

Consejo 1: la instalación no se inicia automáticamente

Si el programa de instalación no se iniciase automáticamente, puede hacerlo de forma manual: haga doble clic en el icono *Mi PC* que aparece en el escritorio de su equipo. Después haga clic con el botón derecho del ratón en el icono de la unidad de CD-ROM. En el menú contextual que aparece, seleccione la opción *Abrir*.

Por último, inicie el programa de instalación haciendo doble clic en el archivo *setup.exe*, que se encuentra en el directorio *Setup*.

Consejo 2: el asistente de instalación se detiene al llegar al 99 %

El programa de instalación viene en un archivo comprimido. Al iniciar el proceso, el programa de instalación y los componentes necesarios se descomprimen en un directorio temporal, y después comienza la instalación del software.

Si el asistente de instalación se detiene al llegar al 99 %, no se habrán podido extraer todos los archivos necesarios. Esto puede deberse a las siguientes causas:

Se está ejecutando un programa en segundo plano que impide la extracción. Normalmente suele tratarse de un programa antivirus que bloquea los archivos de instalación al examinarlos en busca de virus.

Solución: Antes de la instalación, cierre todos los programas antivirus o de supervisión.

El directorio temporal en el que se copian los archivos no admite más contenido.

Solución: Elimine el contenido del directorio *Temp*. La ruta suele ser *C:\Windows\Temp* o, en Windows 2000/XP, *C:\Documents and Settings\Nombre de usuario\Configuración local\Temp*.

La unidad C: o la unidad en la que se encuentra el directorio *Temp* no disponen de espacio de almacenamiento suficiente.

Solución: En Windows deberá tener disponible el 20 % de la capacidad total de su disco duro, lo que equivale a aproximadamente 500 MB.

En lo posible, el nombre de usuario utilizado en Windows 2000 o XP no debe contener caracteres especiales (ü, ä, ö, etc.). El nombre de usuario aparece en la ruta del directorio temporal, por ejemplo, *C:\Documents and Settings\Nombre de usuario\Configuración local\Temp*. Si esta ruta contiene caracteres especiales, el programa de configuración no podrá analizarla correctamente.

Solución: Inicie sesión en el sistema como administrador e instale el programa en cuestión o cree un nuevo usuario.

Consejo 3: modificación del directorio predeterminado

Si no fuese a realizar la instalación en el directorio predeterminado, sino en otra unidad, recuerde instalar el software de DATA BECKER en un directorio, nunca en el nivel superior de una unidad. Si desea instalar un programa en la unidad *D:*, por

ejemplo, establezca como ubicación de la instalación siempre un nombre de carpeta, por ejemplo *D:\Carpeta*. Si instala el programa directamente en *D:*, es posible que aquel no se ejecute.

Consejo 4: avisos de error durante la instalación

Los problemas como avisos de error, largos tiempos de instalación o «cuelgues» en la instalación suelen deberse a que hay una aplicación ejecutándose en segundo plano.

Compruebe si existen programas activos en su equipo y ciérrelos.

Instalación en Windows XP: haga clic en *Inicio/Ejecutar* para iniciar el programa MSCONFIG. Seleccione la pestaña *Inicio* y haga clic en el botón *Deshabilitar todo* para desactivar todos los programas que se cargan automáticamente al iniciarse Windows. A continuación reinicie el sistema operativo, instale el programa de DATA BECKER y active los programas que había deshabilitado mediante el comando MSCONFIG.

Instalación en Windows 95/98/ME: reinicie Windows y abra el Administrador de tareas con la combinación de teclas [Ctrl]+[Alt]+[Supr]. En la ventana *Cerrar programas* se mostrarán todas las aplicaciones en curso. Para cerrar un programa, selecciónelo y ciérrelo haciendo clic en *Finalizar tarea*. Repita este paso hasta que solo aparezca el Explorador de Windows como programa en curso. Ya puede instalar su programa de DATA BECKER.

Instalación en Windows 2000: Windows 2000 permite comprobar fácilmente qué aplicaciones están activas en su equipo. Cierre todas las aplicaciones que haya iniciado manualmente, así como todos los programas que aparezcan en el menú de sistema (en la esquina inferior derecha, junto al reloj).

Consejo 5: instalación de un programa en Windows XP sin derechos de administrador

Para la instalación de programas de DATA BECKER en Windows XP debe poseer derechos de administrador, no solo de usuario, de lo contrario no se podrán instalar correctamente los componentes del sistema.

Para la instalación, solicite al administrador que asigne derechos de administrador a su perfil de usuario. Inicie sesión en el sistema con el nombre de usuario que va a utilizar el programa.

Recomendaciones para la Instalación

Realice el proceso de instalación e inicie el programa.

A partir de ese momento, el administrador puede volver a asignar a su perfil los derechos que tenía anteriormente.

PodRecorder

En esta parte del manual se darán a conocer todos los datos sobre PodRecorder una aplicación de Podcast Producer. La segunda parte del manual tratará sobre el programa Podcast Control.

Cómo iniciar el programa

Para iniciar el programa haga clic en *Inicio* en la parte inferior izquierda del escritorio, luego seleccione *Todos los programas/DATA BECKER/Podcast Producer* y a continuación el programa *Podcast Producer*; o bien haga doble clic en el acceso directo del programa que aparecerá en el escritorio.

Cómo crear su primer podcast

En esta sección se le guiará en la fácil creación de su primer podcast en pocos y sencillos pasos. No se trata de analizar directamente todas las posibilidades del programa, sino de crear y publicar en poco tiempo una producción completa.

En las siguientes secciones conocerá más a fondo las posibilidades para la administración de podcasts y la utilización del programa.

Creación de un podcast

Para poder crear un podcast, en primer lugar hay que iniciar el programa de la manera que se ha indicado anteriormente. A continuación seleccione en el menú Archivo de la parte superior izquierda la opción *Nuevo proyecto* o haga clic sobre el botón del mismo nombre.

Aparecerá una ventana en la que puede introducir las diferentes propiedades de su podcast como, por ejemplo, el título, la dirección de su sitio web, información sobre derechos de autor y su dirección de correo electrónico.

Propiedades del proyecto

Título:
Nuevo título

Responsable:
Editor responsable

Palabra clave:
Podcast Emisión
(separado mediante espacios)

Descripción:
Proyecto de Podcast Producer

Sitio web:
http://www.databecker.es

Correo electrónico:
soporte@databecker.es

Copyright:
(c) 2006 DataBecker

Ayuda Aceptar Cancelar

En el campo *Descripción* puede introducir brevemente la temática del podcast.

Una vez completadas todas las entradas, haga clic en *Aplicar*.

Creación de un episodio

En la siguiente ventana indicará las propiedades del episodio que vaya a crear, como el título y el autor del episodio.

Propiedades del episodio

Título:
Nuevo episodio1

Nombre de archivo del episodio:
episodio1 (8 caracteres como máximo)

Autor:
Editor responsable

Correo electrónico:
mail@susihoweb.com

Descripción:
Una breve descripción de lo que ocurre en este episodio.

Ayuda Aceptar Cancelar

Puesto que un podcast suele estar formado por varios episodios secuenciales, en el campo *Descripción* puede volver a indicar la temática del episodio actual.

Tenga en cuenta de que se trata de una breve descripción, por lo que debe tratar de describir el tema con frases cortas y concisas.

Vuelva a hacer clic en *Aplicar* y luego tendrá que decidir si desea utilizar una plantilla para la creación de su primer podcast o no.

Las plantillas individuales contienen una introducción, un final y una música ambiental para la bienvenida a los oyentes. La organización de las diferentes secciones del modelo y sus incorporaciones se ordenan debidamente de forma automática.

Haga clic en el botón *Sí* para crear un podcast siguiendo una plantilla.

Grabación de la pista de voz

En el siguiente paso podrá grabar la pista de voz para el episodio actual de su podcast y seleccionar una plantilla.



En la parte superior izquierda puede indicar un nombre para la grabación como, por ejemplo, *Saludos* y seleccionar la plantilla deseada del menú desplegable de la página derecha.

Luego conecte su micrófono a su tarjeta de sonido y seleccione en el menú desplegable *Entrada de audio*, la entrada adecuada para su tarjeta de sonido.

Por lo general se marca la entrada correcta como *Micrófono*. Si va a utilizar una mesa de mezclas, conecte el micrófono a la mesa y la salida de la mesa a la entrada LINE IN de su tarjeta de sonido.

Diga unas palabras al micrófono para ajustar el volumen y controle los ajustes con ayuda del regulador. Las posiciones más altas deberían llegar a la zona roja. La sección del sonido normal del habla debería situarse entre las zonas verdes o naranjas.

Ahora puede comenzar con los ajustes de los saludos.

Haga clic en *Iniciar grabación* para comenzar la grabación. Tan pronto como acabe con la grabación, haga clic en *Detener grabación*.

A continuación sigue la primera parte de su episodio. Introduzca en el campo *Nombre de la grabación de voz* el nombre de la primera sección y haga clic de nuevo en *Iniciar grabación*. Detenga la grabación en cuanto termine.



Si lo desea, puede grabar una sección más larga y luego cortarla en el programa. Sin embargo, por lo general resulta más sencillo trabajar con diferentes secciones, ya que se pueden prever con las designaciones correctas y posteriormente se pueden cambiar en el programa, por ejemplo, de manera directa.

Una vez grabadas todas las entradas, haga clic en *Aplicar*.

En las pistas de audio del margen inferior de la interfaz de trabajo puede ver que las pistas de voz grabadas se han importado de manera automática en el programa y que se han insertado en el lugar correcto.

En el caso más sencillo podría publicar en este momento su emisión. En las siguientes secciones se explicará cómo puede procesar las pistas individuales y añadirle a su podcast música y efectos.

Publicación de un episodio

Para publicar su primer podcast, simplemente haga clic en el botón *Publicar* en el margen superior de la ventana del programa.

Las entradas realizadas anteriormente se transfieren automáticamente en la ventana *Propiedades del proyecto*. Realice las comprobaciones pertinentes y las modificaciones necesarias. Luego haga clic en *Siguiente*.

En el siguiente cuadro de diálogo debe realizar los ajustes del FTP, de forma que su podcast se pueda enviar a su sitio web.

Propiedades del FTP

URL del archivo RSS:
 (Ej.: http://www.suzioweb.com/rss/podcast.rss)

Enviar por FTP a:
 [Crear nuevo perfil](#)

Propiedades de FTP:

| | |
|---|--|
| Nombre del perfil: <input type="text" value="Wanadoo"/> | Servidor de FTP: <input type="text" value="ftp.wanadoo.es"/> |
| Nombre de usuario: <input type="text" value="Nombre"/> | Directorio: <input type="text" value="/"/> |
| Contraseña: <input type="password" value="*****"/> | Repetir: <input type="password" value="*****"/> |

Introduzca la dirección del servidor, el nombre de usuario y la contraseña, así como la ubicación de almacenamiento. Luego haga clic en *Siguiente*.



Con el fin de no tener que introducir estos datos varias veces puede guardar el perfil del servidor introduciendo un nombre en *Nombre del perfil* y haciendo clic en *Guardar* después de introducir el dato.

En el siguiente paso se selecciona el episodio anteriormente creado para envío. No obstante, si tuviera que crear varios episodios, puede seleccionar o descartar cuáles enviar al sitio web.

Configurar publicación

Seleccionar episodios:

| Nombre | Último envío | Enviar |
|---|--------------|------------------------|
| <input checked="" type="checkbox"/> Nueva secuencia 1 | Nunca | Enviar |

Seleccionar formato de audio:

Luego haga clic de nuevo en *Siguiente* para continuar con el envío del podcast.

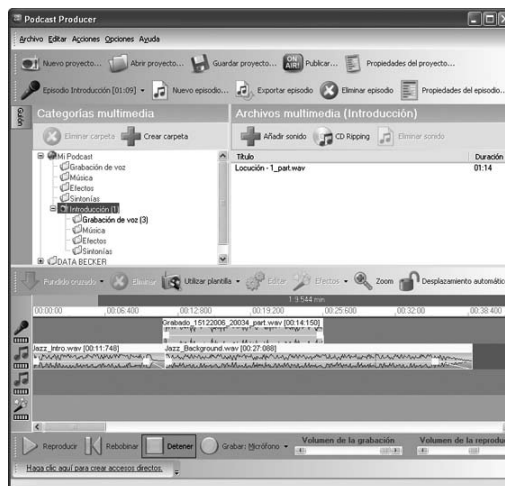
En la siguiente página puede seleccionar los portales en los que su podcast debe publicarse. Seleccione los portales deseados y haga clic en *Siguiente*.



En este momento el programa iniciará la exportación o el envío del podcast y lo publicará en los portales seleccionados.

La interfaz del programa

La interfaz principal del Podcast se encuentra dividida en áreas individuales con diferentes funciones.



Con el fin de ofrecer una gran flexibilidad, las barras de botones individuales y la barra de menú están dispuestas de tal manera que pueda moverlas y colocarlas en otras zonas de la interfaz.

Apunte con el puntero del ratón sobre los puntos a la izquierda del botón o menú correspondiente, hasta que el puntero pase a ser una flecha de cuatro puntas, y desplace la barra hasta el lugar deseado manteniendo pulsado el botón izquierdo del ratón.

En el caso de que quisiera invertir el proceso, sencillamente coloque la barra en el lugar de origen.

La barra de menú

En el margen superior de la interfaz del programa se encuentra la barra de menú con sus diferentes menús y submenús.



En esta zona encontrará, por ejemplo, la posibilidad de crear, abrir, almacenar o publicar un nuevo podcast. Además, puede consultar las propiedades de un podcast o de un episodio y procesarlos, o modificar los ajustes generales del programa.

La barra de botones

Debajo de la barra de menú se encuentran dos barras de botones con las que se pueden utilizar las funciones más importantes haciendo clic sobre ellos.



La barra de botones superior actúa sobre el podcast actual, y la barra de botones inferior sobre los respectivos episodios.

La librería multimedia

La librería multimedia se divide en dos ventanas y se encuentra bajo la barra de botones.

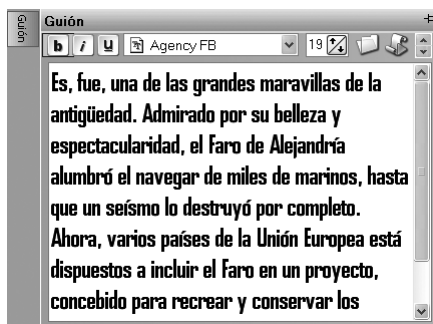


En la parte izquierda se ven las categorías multimedia individuales y en la parte derecha los correspondientes archivos multimedia de la categoría seleccionada.

Esta zona se utiliza para la administración y la importación de los archivos multimedia que necesitará para la creación de su podcast.

El guión

En la parte izquierda de la ventana del programa se encuentra un campo con el rótulo *Guión*.



Sitúese con el ratón sobre dicho campo y se abrirá un pequeño editor de texto con el que podrá introducir mensajes de ayuda para la grabación de voz.

La línea de tiempo

En la parte inferior de la interfaz del programa puede ver la línea de tiempo con las diferentes pistas de audio y la correspondiente barra de botones.



En la parte superior se encuentra la pista para la grabación de voz, y debajo de estas dos pistas, una para la música y otra para los efectos.

En este apartado se colocan y se procesan las grabaciones individuales, las Sintonías y la música.

Creación y apertura de un podcast

En esta sección se explicará cómo crear un nuevo podcast o un nuevo episodio y cómo abrir un podcast almacenado con anterioridad.

Creación de un nuevo podcast

Para crear un podcast nuevo haga clic en la barra de botones de la parte superior derecha sobre el botón *Nuevo proyecto*.

Aparecerá un asistente que le guiará paso a paso en la creación de un nuevo podcast.

En el primer paso se introducen las propiedades más importantes del nuevo podcast. A continuación haga clic en *Aplicar*.

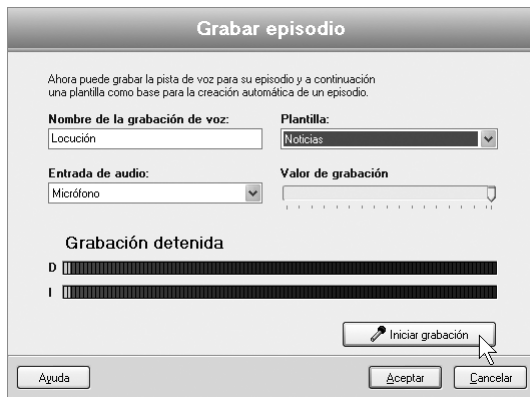
En el segundo paso introducirá las propiedades del primer episodio y volverá a hacer clic en *Aplicar*.

En el tercer paso podrá decidir si desea o no crear el nuevo episodio con la ayuda de una plantilla.

Si decide crear el podcast directamente, pasará a la interfaz del programa.

Si decide utilizar una plantilla, aparecerá en el siguiente paso un asistente de grabación.

Si introduce el título de la grabación para la primera grabación, seleccione la plantilla deseada y luego la entrada a la tarjeta de sonido a la que tiene conectada el micrófono, luego ajuste el volumen de grabación de manera que los picos más altos permanezcan en la zona naranja.



Luego haga clic en *Iniciar grabación* y comience con la grabación. La grabación se detiene haciendo clic en *Detener grabación*.

Cuando haya grabado de este modo todas las secciones deseadas para el nuevo episodio de su podcast, haga clic en *Aplicar* y pasará de nuevo a la interfaz principal del programa.

Abrir un podcast

Para cargar un podcast almacenado con anterioridad, sencillamente haga clic en el botón *Abrir proyecto* del margen superior de la ventana del programa o utilice la opción del mismo nombre del menú *Archivo*.

Si está trabajando en ese momento en un podcast, se le preguntará si desea guardarlo. Seleccione *Sí* para no perder ningún dato.

Desde el cuadro de diálogo *Abrir*, seleccione el podcast que desee (extensión *.mrs) y haga clic en *Abrir*.

El podcast se cargará en el programa y podrá seguir trabajando en él.

Creación de un nuevo episodio

Un podcast está formado principalmente por varios episodios (capítulos). Por ello, no es necesario que cree un nuevo episodio para cada nuevo capítulo de su emisión de podcast, sino que puede seguir sencillamente con el siguiente episodio.

La ventaja de esto es que el oyente se puede abonar a sus podcasts y descargar de manera automática nuevos episodios.

Para crear un nuevo episodio, en primer lugar abra el podcast de la manera indicada anteriormente en el que desee añadir un episodio y luego haga clic en el botón *Nuevo episodio* en la parte superior de la ventana del programa.

De igual manera que en el caso de su primer podcast, aparecerá en este momento el asistente mediante el cual podrá introducir las propiedades del episodio.



The image shows a dialog box titled "Propiedades del episodio" (Episode Properties). It contains several input fields and a text area:

- Título:** A text box containing "Nuevo episodio1".
- Nombre de archivo del episodio:** A text box containing "episodio1" with a note "(8 caracteres como máximo)".
- Autor:** A text box containing "Editor responsable".
- Correo electrónico:** A text box containing "mail@sushitoweb.com".
- Descripción:** A large text area with the placeholder text "Una breve descripción de lo que ocurre en este episodio."

At the bottom of the dialog box, there are three buttons: "Ayuda", "Aceptar", and "Cancelar".

En el siguiente paso podrá volver a elegir si desea utilizar una plantilla o no con el fin de iniciar con la grabación desde el último paso.

Agrupación de las partes

Un episodio de un podcast está formado generalmente por diferentes partes o bloques tales como los elementos de voz, las Sintonías, la música y los efectos.

En el primer capítulo "Cómo crear su primer podcast" ha podido ver cómo crear un podcast con la ayuda de un asistente y un patrón, todo de una manera sencilla.

En este capítulo le mostraremos cómo grabar locuciones desde la interfaz principal,

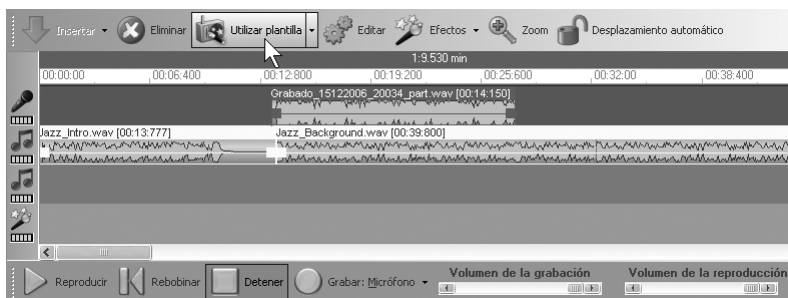
además de seleccionar plantillas, sintonías y músicas, y el modo de introducir efectos en los episodios mientras trabaja en ellos.

Las plantillas

En el caso de que no cuente aún con Sintonías propias, como una introducción o un cierre, puede crear en primer lugar un episodio partiendo de un patrón.

Haga clic sobre la línea de tiempo en el botón *Aplicar plantilla* y seleccione una de las plantillas mostradas.

Las secciones individuales del patrón se cargarán directamente en la línea de tiempo.



Haga clic en el margen inferior sobre el botón *Play* para escuchar las secciones individuales. Mediante el regulador de la parte derecha inferior podrá controlar el volumen de reproducción. Desplácelo hacia la izquierda con el botón izquierdo del ratón pulsado para bajar el volumen.

Para detener la reproducción, simplemente haga clic en el botón *Stop*.

Si no está interesado en el patrón principal, seleccione otra plantilla.

La mayoría de las veces, un episodio comienza con una introducción a la que le siguen los saludos a los oyentes. Tales saludos se pueden entremezclar, por ejemplo, con música ambiental.

Las plantillas ya contienen una introducción, la música ambiental y un cierre. A continuación deberá grabar el saludo para sus oyentes.

Grabación de voz

Desde la interfaz del programa podrá realizar directamente la grabación de una locución. En primer lugar conecte su micrófono o mesa de mezclas a la entrada correspondiente de su tarjeta de sonido.

En la parte inferior de la interfaz principal encontrará el botón *Grabar*. Al lado de este encontrará la entrada de sonido seleccionada (LINE-IN, micrófono, etc.). En el caso de que no encuentre la entrada correcta haga clic en la flecha y seleccione la entrada a la que haya conectado el micrófono o la mesa de mezclas.

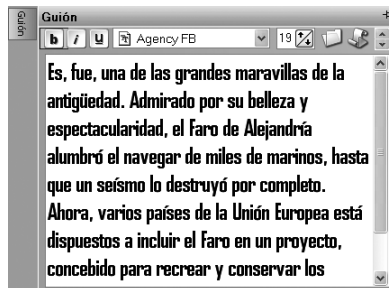
Luego haga clic en el botón *Grabar* y hable para, por ejemplo, incluir un saludo para sus oyentes. Para detener la grabación, haga clic en el botón *Detener*.

La grabación de voz se introduce directamente en la pista de voz de la línea de tiempo y se almacena en el directorio *Grabación de voz* del episodio actual.

Utilización del guión

En el guión de la parte izquierda de la ventana del programa puede leer y pasar el texto correspondiente a modo de teleapuntador.

Sitúe el ratón sobre el campo *Guión* para abrir un pequeño editor de texto en el que podrá introducir el texto que desee o un glosario de términos para la grabación.



Si ya ha redactado el texto para su grabación en otro editor de texto, podrá copiarlo y, con ayuda del botón derecho del ratón, pegarlo en el guión.

Con los botones del margen superior puede cambiar la fuente y remarcar frases individuales con negrita o cursiva.

Para realizar una grabación con la ayuda del guión, inicie en primer lugar la gra-

bación como se ha indicado anteriormente y luego haga clic en la parte superior derecha del guión sobre el botón verde de inicio.

De esta manera podrá leer todo el texto de su emisión sin tener que darle la vuelta a ninguna hoja.

Música y Sintonías

Un buen episodio de un podcast no funciona solamente gracias a los elementos hablados, sino también gracias a las Sintonías y la música que se introduce ocasionalmente.

Con la librería multimedia de Podcast Producer la administración y la importación de archivos de sonido se puede realizar de una manera muy sencilla.

En la parte izquierda puede seleccionar una categoría, del mismo modo que lo haría con el explorador de Windows. En la parte derecha se muestran los archivos correspondientes.



Con la ayuda de los botones de la parte superior de la librería multimedia, podrá crear y eliminar nuevas categorías.

Importación de archivos de sonido

Si ya cuenta, por ejemplo, con sus propias Sintonías como una introducción o un cierre en su disco duro, podrá importarlas de manera sencilla al programa.

Si solamente desea utilizar la melodía en determinados episodios, seleccione la subcarpeta *Sintonías* en el directorio del episodio correspondiente que encontrará en el campo *Categorías multimedia* de la parte izquierda de la biblioteca multimedia.

No obstante, si desea utilizar una melodía en varios episodios, seleccione el directorio *Sintonías* en la carpeta con el título del podcast.

Luego haga clic en el botón *Añadir sonido* del apartado *Archivos multimedia* en la parte derecha de la pantalla.



Seleccione el directorio y a continuación el archivo de sonido y haga clic en *Abrir*.

El archivo se importa al programa y quedará disponible en lo sucesivo en el directorio seleccionado.

Para pasar un archivo a otro directorio, simplemente arrástrelo y suéltelo en el directorio deseado.

CD Ripping

De manera similar a la de la importación de archivos desde el disco duro, podrá leer archivos desde un CD.

En primer lugar seleccione el directorio de la categoría multimedia en la que se deben almacenar los archivos y haga clic en el botón *CD Ripping*.



En el caso de que su ordenador se encuentre conectado a Internet, el CD insertado mostrará de manera automática la información disponible sobre su contenido. Si no ocurriera así, seleccione la unidad correcta desde el menú desplegable y haga clic en el botón *Actualizar*.

Seleccione los archivos que desea importar haciendo clic en la pequeña caja a la izquierda de cada entrada para señalarlas con una marca.

En el caso de que desee importar todo el contenido del CD puede utilizar *Seleccionar todo* en la interfaz.

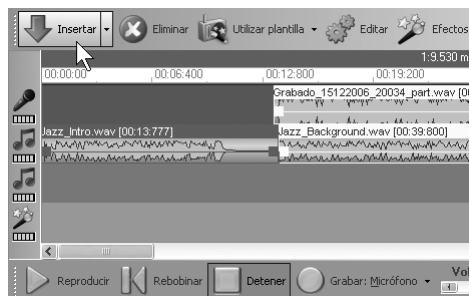
Haga clic en *Comenzar* y el programa comenzará con la importación de los títulos seleccionados.

Inserción de sonidos

Después de que haya insertado algunos sonidos, sintonías y músicas, en la librería multimedia de la manera indicada anteriormente, aún tendrá que introducirlas en el episodio actual de su podcast.

Además debe seleccionar solamente la categoría adecuada en la parte izquierda y luego el archivo adecuado en la parte derecha de la librería multimedia.

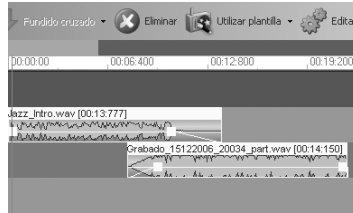
Luego haga clic en el botón Insertar de la barra de botones de la parte superior de la línea de tiempo y el archivo se insertará como muestra en la posición actual del cursor.



Para trabajar de una manera aún más eficaz, Podcast Producer cuenta con dos modos de inserción. Si hace clic sobre la flecha que hay junto al botón *Insertar*, aparecerán los modos *Insertar en la posición del cursor* y *Fundir en cruzado con la muestra seleccionada*.

Seleccione el modo *Insertar en la posición del cursor* para insertar el archivo, exactamente igual que en el modo estándar, en la posición actual del cursor y luego fundirlo.

Con el modo de fundido cruzado en primer lugar se selecciona la muestra en la línea de tiempo y luego el archivo a insertar. Haga clic en *Insertar* y el archivo se insertará al final de la muestra. La muestra se fundirá en la línea de tiempo y el archivo recién insertado se mezclará, de manera que se originará una transición de flujo.



Estos dos modos resultan especialmente adecuados para la inserción de música. La grabación de voz se inserta mejor en el modo estándar.

Puede desplazar todos los archivos arrastrándolos y soltándolos desde la librería multimedia en la pista correspondiente de la línea de tiempo.



Si no cuenta con Sintonías o sonidos propios, pruebe con los sonidos DATA BECKER, que podrá encontrar en la categoría *DATA BECKER* de la librería multimedia.

De igual manera que con la música y las Sintonías, puede insertar también efectos en la pista de efectos.

Edición de muestras

Después de haber realizado las grabaciones de voz y haber insertado las Sintonías, la música y los efectos en la línea de tiempo, hay que procesar las muestras individuales y todo el episodio.

El procesamiento al completo tiene lugar en la línea de tiempo con ayuda de los botones adecuados.

En primer lugar se debe cortar y procesar la grabación de voz.

El editor de sonido

Para procesar una muestra con el editor de sonido, selecciónela en la línea de tiempo mediante un clic y luego haciendo clic en el botón *Editar*.



La muestra seleccionada se muestra ahora en el editor de sonido en lugar de en la línea de tiempo. Con el editor de sonido podrá realizar un fundido de entrada y un fundido de salida la muestra. Puede insertar silencio, cortar áreas específicas, copiar o extraer, así como dividir la muestra.

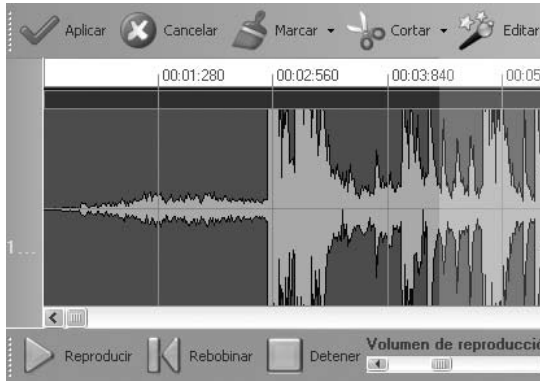
Mediante el botón de zoom y el regulador podrá aumentar y reducir la representación de la forma de onda del editor de sonido.

La función de desplazamiento automático posibilita o impide que se pierda la representación de la forma de onda durante la representación cuando el cursor alcanza el final de la línea de tiempo.

Marcación de un área

Para poder procesar una parte concreta de una muestra, en primer lugar debe marcar el área deseada, por ejemplo, haciendo clic en el comienzo de la muestra en la representación en ondas y arrastrando el ratón hacia la derecha manteniendo el botón izquierdo del ratón pulsado.

Suelte luego el botón del ratón y quedará marcada la zona del comienzo de la muestra.

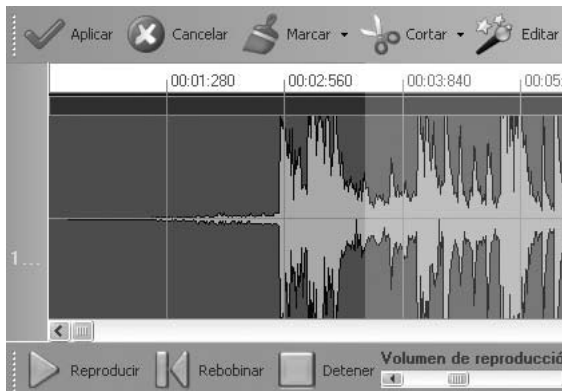


Con el fin de modificar el tamaño de las áreas marcadas, sitúe el ratón sobre el borde de la marca hasta que el puntero del ratón pase a ser una doble flecha. Ahora puede tirar del borde hacia la izquierda o la derecha con el botón izquierdo del ratón pulsado para ampliar o reducir el área.

Fundido de entrada y fundido de salida

Para realizar un fundido de entrada o de salida en una muestra, marque en primer lugar el área deseada de la manera indicada anteriormente al principio o al final de la muestra.

Luego haga clic en el botón Editar y seleccione la acción deseada.



La duración del fundido o el silencio insertado siempre afecta a la zona marcada con anterioridad.

Escuche el resultado con la ayuda de los botones de reproducción de la parte inferior del editor de sonido y haga clic en *Aplicar* para establecer los ajustes y regresar a la vista de la línea de tiempo.

En caso contrario, utilice el botón *Cancelar*.



Puede realizar un fundido de entrada o fundido de salida en una muestra de manera directa en la vista de la línea de tiempo situando el ratón sobre el cuadrado del principio o del final de la muestra, de manera que pase a ser una flecha doble. Arrastre el cuadrado hacia la derecha o la izquierda con el botón izquierdo del ratón pulsado para modificar la duración del fundido.

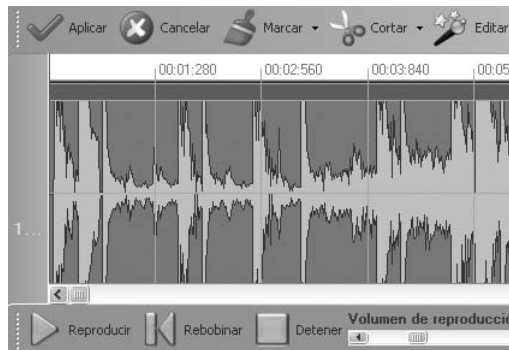
Cortar una muestra

Cuenta con diferentes posibilidades en el editor de sonido para cortar una muestra.

Si desea cortar determinadas áreas de una muestra como, por ejemplo, el principio o el final, márkuelas de la manera indicada anteriormente.

Luego haga clic en el botón *Cortar* y seleccione la acción *Cortar*.

La sección marcada se eliminará de la muestra.



De la misma manera, también puede copiar o extraer un área.

No obstante, si desea dividir un archivo en varias muestras, seleccione en primer

lugar la posición del cursor haciendo clic una vez con el botón izquierdo del ratón en la representación de onda, luego haga clic en *Cortar* y seleccione la acción *Dividir*.

La muestra se dividirá en la posición actual del cursor.

Cortar silencios

En el caso de que quisiera cortar un pasaje silencioso en una muestra, haga clic en primer lugar en el botón *Marcar* y elija luego la acción *Detectar áreas de silencio*.

De manera que las pausas de respiración no se detecten como silencios, puede introducir la longitud mínima de un silencio en milisegundos.



En el caso de que solamente desee eliminar las fases de silencio que duren solamente un segundo, introduzca en el campo *Duración mínima del silencio* el valor "1000".

Mediante el regulador de abajo puede además ajustar la intensidad con la que debe funcionar la supresión de ruidos internos.

Confirme luego con *Aceptar* y se marcarán las áreas correspondientes de la muestra.

Con la ayuda de la función cortar podrá eliminar fácilmente dichas fases de silencio por completo.

Para llevar a cabo las modificaciones, haga clic en el botón *Aplicar*. Si no desea aplicar las modificaciones, haga clic en *Cancelar* y regrese a la vista de la línea de tiempo.

La línea de tiempo

Después de cortar y procesar las muestras individuales con la ayuda del editor de sonido, aún deberá realizar los ajustes y las modificaciones de los niveles de volumen de las secciones individuales del episodio actual de su podcast.

Cambio de muestras

En primer lugar deberá separar las secciones individuales del episodio, así como las muestras individuales de la línea de tiempo con las que esté contento.

Sitúese con el ratón sobre la muestra correspondiente para separarla, de manera que el puntero del ratón pase a ser una mano.



Desplace luego la mano hasta el lugar deseado con el botón izquierdo pulsado y arrastrándolo hacia la derecha o hacia la izquierda.



En el caso de que se encontrara una grabación de voz en una de las pistas de sonido, podrá situar la pista de voz en un nivel superior con el fin de que el episodio quede lo más claro posible.

En el caso de que desee cambiar el volumen general de la pista de voz más tarde, se volverá a reajustar toda la grabación de voz.

Desplace de esta manera todas las muestras y escuche el resultado.

Acortar una muestra

En el caso de que una muestra resultara muy larga, la podría acortar mediante el editor de sonido, o de manera directa en la línea de tiempo.

La reducción de una muestra tiene el mismo efecto que la eliminación del final de una muestra. No obstante, puede cancelar el proceso en cualquier momento.

Desplace el ratón hasta el margen trasero de la muestra para acortarla, hasta que el puntero del ratón pase a ser una flecha doble horizontal con dos líneas verticales.

Luego desplace hacia la izquierda el final de la muestra con el botón izquierdo del ratón pulsado con el fin de acortar la muestra.

Para cancelar el proceso, vuelva a situar el final de la muestra a la derecha.

Fundido de entrada y salida de una muestra

Para realizar un fundido de entrada o de salida de una muestra en la vista de la línea de tiempo, sitúe el ratón sobre el cuadrado al principio o el final de la muestra, de manera que pase a ser una flecha doble.

Desplace luego el cuadrado con el botón izquierdo del ratón pulsado hacia la derecha o la izquierda para cambiar la duración del fundido y suelte el botón en la posición deseada.

Cambiar el volumen de una muestra

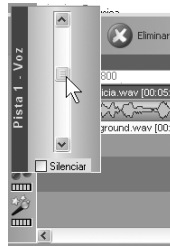
Para aumentar o reducir el volumen de una muestra, sitúe el puntero del ratón aproximadamente a la mitad de la muestra hasta que pase a ser una flecha doble vertical con dos líneas horizontales.

Desplace luego el ratón con el botón izquierdo pulsado hacia arriba para aumentar el volumen de la muestra. Para reducir el volumen, desplace el ratón hacia abajo.

En cada caso, el volumen de las muestras seleccionadas se verá afectado.

Cambiar el volumen de la pista

Si desea cambiar además del volumen de las muestras, toda una pista, coloque el puntero del ratón sobre el símbolo del micrófono, la nota o el efecto de la parte izquierda de la pista respectiva.



Aparecerá un regulador mediante el que podrá cambiar el volumen de toda la pista.

Si se desea, también puede silenciar por completo esta pista.

Aplicación de efectos

En la línea de tiempo no solo puede modificar el volumen de las muestras. También puede seleccionar todo un rango de efectos y aplicárselos a las muestras individuales.

En primer lugar seleccione la muestra a la que quiera aplicarle un efecto y luego el efecto deseado.

Algunos efectos como, por ejemplo, el efecto Hall, se puede configurar aparte, antes de aplicárselo a la muestra.



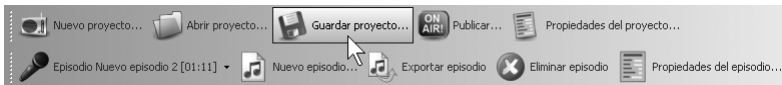
Pruebe por sí mismo algunos efectos.

Almacenamiento y publicación del podcast

Una vez haya acabado con la manipulación del episodio actual, podrá guardar el podcast, publicarlo en Internet o exportar el episodio actual como un archivo MP3.

Guardar un podcast

Para guardar un podcast tan solo debe hacer clic en el botón *Guardar proyecto* de la barra de botones del margen superior de la ventana del programa.



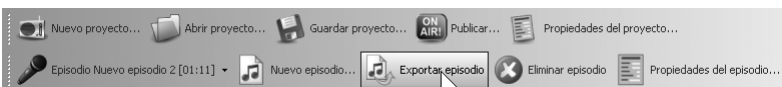
Introduzca un nombre de archivo para el podcast y elija el directorio en el que debe guardarse.

Para terminar haga clic en el botón *Guardar*.

No obstante, tenga en cuenta que de este modo guarda el podcast, no exporta un archivo de sonido.

Exportar un episodio

Para crear un archivo de sonido a partir de un episodio, seleccione el episodio que desea exportar mediante la barra de botones del margen superior de la ventana del programa, y haga clic en el botón *Exportar episodio*.



Seleccione la ubicación en la que desea guardar e introduzca un nombre de archivo. Haga clic en *Guardar* y el programa creará un archivo MP3 del episodio actual.

Publicar un podcast

Para publicar un podcast, haga clic en el botón *Publicar*.

Comprobar las propiedades

Compruebe en el primer paso las propiedades del podcast. En el caso de que el podcast haya sido creado con el asistente, estas entradas se rellenarán automáticamente.



| Propiedades del proyecto | |
|---|--|
| Título: Nuevo título | Sitio web: http://www.databecker.es |
| Responsable: Editor responsable | Correo electrónico: soporte@databecker.es |
| Palabra clave: Podcast Emisión <small>(separado mediante espacios)</small> | Copyright: [c] 2006 Databecker |
| Descripción: Proyecto de Podcast Producer | |
| <input type="button" value="Ayuda"/> | <input type="button" value="Aceptar"/> <input type="button" value="Cancelar"/> |

En el caso de que no haya realizado ninguna entrada, puede hacerlo en este momento, introduciendo un título en los campos adecuados, la dirección de su sitio web, la información acerca de los derechos de autor, el nombre de la persona responsable del podcast, su dirección de correo electrónico para dudas y sugerencias, así como una breve descripción de su podcast.

Luego haga clic en *Siguiente*.

Introducción de los datos de acceso

En la siguiente página se debe proporcionar información para el acceso al servidor FTP y la ubicación de almacenamiento del podcast.

Propiedades del FTP

URL del archivo RSS:
 (Ej.: http://www.susitioweb.com/rss/podcast.rss)

Enviar por FTP a:
 [Crear nuevo perfil](#)

Propiedades de FTP:

| | |
|---|--|
| Nombre del perfil: <input type="text" value="Wanadoo"/> | Servidor de FTP: <input type="text" value="ftp.wanadoo.es"/> |
| Nombre de usuario: <input type="text" value="Nombre"/> | Directorio: <input type="text" value="/"/> |
| Contraseña: <input type="password" value=""/> | Repetir: <input type="password" value=""/> |

La ubicación de almacenamiento la proporcionará en el campo superior siguiendo el ejemplo: *http://www.susitioweb.es/rss/podcast.rss*.

La configuración del FTP se la proporcionará su proveedor de servicios. Para no tener que introducir siempre la configuración del FTP, puede crear un perfil.

Proporcione un nombre para el perfil y los datos de conexión y haga clic en *Guardar*.

En el caso de que posea varios sitios web, podrá administrar varios perfiles.

Después de introducir los datos de conexión, haga clic en *Siguiente*.

Selección de episodio

En el siguiente paso podrá seleccionar los episodios que desea publicar.

Configurar publicación

Seleccionar episodios:

| Nombre | Último envío | Enviar |
|--|--------------|--|
| <input checked="" type="checkbox"/> Nuevo episodio | Nunca | <input type="button" value="No disponible"/> |
| <input checked="" type="checkbox"/> Nuevo episodio 2 | Nunca | <input type="button" value="Enviar"/> |

Seleccionar formato de audio:

MPEG II Layer 3 (*.mp3)

128 kbit/s; 44,100 kHz; 16 Bit; Estéreo

En la columna Enviar podrá seleccionar las opciones *Enviar*, *Enviar en el caso de que no exista* y *No enviar*.

En los dos menús desplegables del margen inferior podrá introducir el formato de audio y la calidad de audio que desea utilizar para el envío o subida.

Puede seleccionar entre los formatos MP3, OGG y WAV.

Se recomienda la configuración **.mp3 a 128 kbit/s*, ya que esta combinación ofrece una buena relación entre la calidad de compresión y el tamaño del archivo. Naturalmente, puede seleccionar otros parámetros.

Selección del portal y publicación

En el último paso podrá seleccionar los portales en los que publicar su podcast.



Sencillamente active los portales deseados marcando sus respectivas casillas y luego haga clic en *Siguiente* para comenzar a enviar.

Dependiendo del tamaño y el número de episodios el tiempo de carga será mayor o menor.

Otras funciones del programa

Podcast Producer ofrece algunas funciones que facilitan la utilización del programa y hacen más sencilla la creación de muchos episodios de un podcast.

Administrador de plantillas

Como ya ha visto en la primera sección de este manual, Podcast Producer ofrece la posibilidad de utilizar las plantillas proporcionadas para la creación de sus propios podcasts.

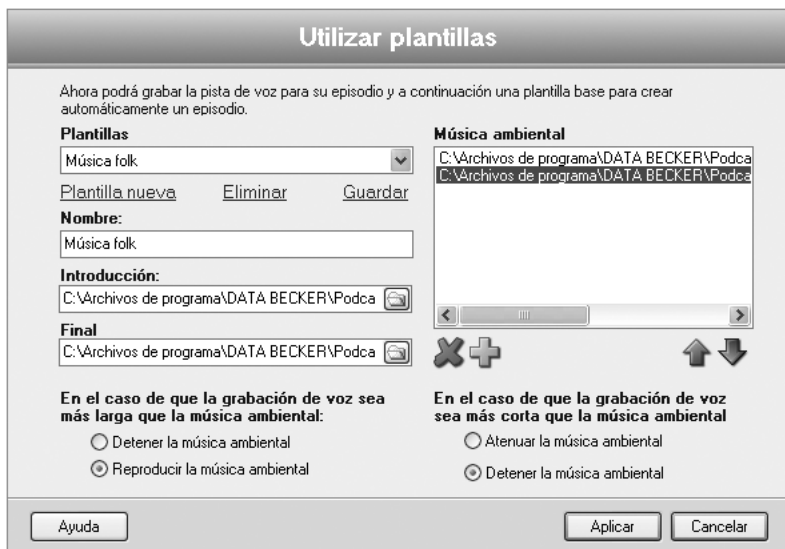
Además, de manera sencilla, podrá crear sus propias plantillas y administrarlas con el programa. Luego podrá utilizarlas, por ejemplo, para los diferentes episodios de un podcast, de manera que la estructura base siempre estará lista.

Así se ahorra tiempo en una página y se ofrece un gran valor de reconocimiento para el oyente.

Para administrar las plantillas, seleccione en el menú *Opciones* la entrada *Administrar plantillas*.

Creación de sus propias plantillas

Para crear un nuevo patrón, haga clic en *Nueva plantilla* e introduzca un nombre para la plantilla en el campo correspondiente.



Con un clic en el icono del archivo de las dos siguientes líneas podrá seleccionar un archivo de sonido como introducción y otro como cierre de la plantilla.

En la venta izquierda podrá ver ahora su colección de muestras. Seleccione una muestra para el acceso directo y luego haga clic en el botón *Añadir*.

La entrada aparece en la página derecha. Vuelva a seleccionarla allí, proporcione un nombre corto para el acceso directo y elija la combinación de teclas deseada en el menú desplegable.

De esta manera podrá vincular hasta doce sonidos a combinaciones de teclas.

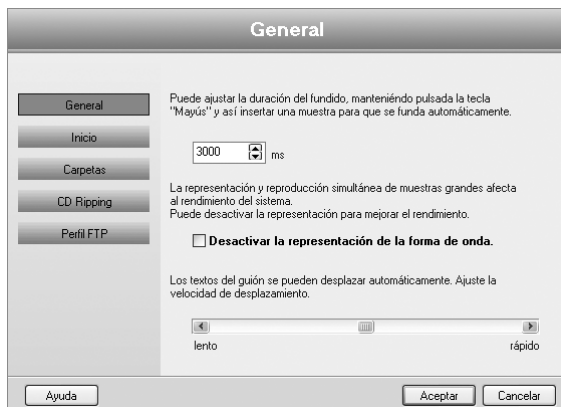
Para deshacer un acceso directo, seleccione la entrada en la parte derecha y haga clic en *Eliminar*. La combinación de teclas seleccionada quedará libre y se le podrá asignar un sonido diferente.

Configuración

En Configuración podrá realizar diferentes ajustes que se resumen en las siguientes cuatro páginas.

General

Podcast Producer le ofrece la posibilidad de insertar muestras de manera automática si se mantiene pulsada la tecla [Mayús] en la línea de tiempo.



En el campo de entrada introducirá la longitud de la inserción en milisegundos. El valor predeterminado es 3000, es decir, una duración de inserción de 3 segundos.

En el caso de que tuviera problemas a la hora de reproducir un episodio en la línea de tiempo, puede desactivar la visualización. De esta manera mejorará el rendimiento del sistema y la reproducción debería ejecutarse sin problemas.

En el regulador de la parte inferior podrá ajustar la velocidad con la que se debe desplazar el texto del guión. Cuanto más a la derecha se encuentre el regulador, más rápido pasará el texto.

Inicio

En esta opción podrá seleccionar la pantalla que se mostrará al iniciar el programa.



Carpetas

En esta opción de configuración podrá modificar las carpetas usadas por defecto por el programa.



Haga clic en el icono de la carpeta de la parte derecha de una entrada y seleccione el directorio deseado para las grabaciones de voz y las pistas de audio extraídas de los CD, para los archivos temporales y para los archivos MP3 del podcast exportados.

Sobre la última línea seleccione la ubicación del codificador Lame, necesario para la creación de archivos MP3.

Descargue gratuitamente los codificadores Lame (Lame-Encoders) de Internet e indique el directorio en el que desea guardarlos.

CD Ripping

En esta página podrá ajustar el formato en el que se deberán guardar los archivos extraídos.

La selección estándar es *Artista\Álbum\Pista_Título.wav*, lo que quiere decir que existirá un directorio con el nombre del artista y un subdirectorio con el título del álbum.

En este directorio se guarda el título importado con un número de título precedente y el nombre.

Seleccione de manera sencilla el formato deseado en el menú desplegable.

Modificación del tema

Si no le agrada la interfaz de Podcast Producer, podrá cambiarla.

Seleccione en el menú *Opciones* la opción *Tema* y luego uno de los temas de la selección ofrecida.

La modificación se podrá observar de manera inmediata.

Podcast Control

La primera parte de este manual trató la aplicación PodRecorder de Podcast Producer. En la siguiente parte se tratará la aplicación Podcast Control.

Cómo iniciar el programa

Para iniciar el programa haga clic en el botón *Inicio* de la barra de tareas, en la parte inferior izquierda del escritorio, luego seleccione *Todos los programas/DATA BECKER/Podcast Producer* y a continuación el programa *Podcast Control*; o bien haga doble clic en el acceso directo del programa en el escritorio.

Añadir una suscripción

Una vez iniciado el programa de la manera indicada anteriormente, aparecerá en primer lugar el asistente de inicio.



Haga clic en *añadir una nueva suscripción* para añadir un podcast al programa.

Luego indique en la primera línea la dirección del sitio web del que desea suscribir un podcast y luego haga clic en *Determinar automáticamente las configuraciones avanzadas*.



Aparecerá una lista con los podcast disponibles y podrá seleccionar uno.

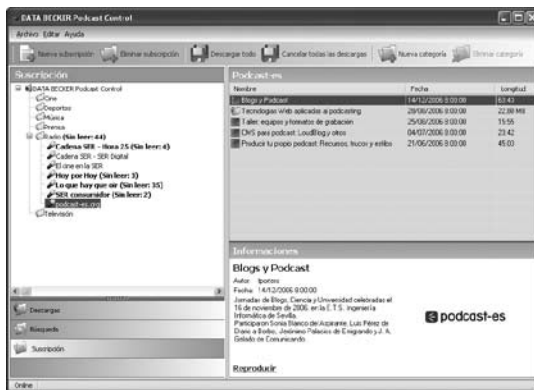
El programa determina la información necesaria de manera automática. Tenga en cuenta que su ordenador deberá estar conectado a Internet.

En el caso de que conozca la ruta al archivo RSS, podrá, obviamente, introducirla de manera directa.

Además, podrá descargar nuevos episodios de manera automática y actualizar la suscripción actual activando la opción correspondiente.

Para terminar, haga clic en *Aplicar* y volverá a la interfaz principal de Podcast Control.

La interfaz del programa



En el margen superior de la interfaz del programa se encuentra la barra de menú con varios menús y submenús.

Las funciones más importantes del programa se encuentran debajo de la barra de menú, en la barra de botones.

En la parte izquierda de la ventana del programa encontrará todas las suscripciones organizadas por categorías diferentes. Además, en esta sección podrá monitorizar las descargas y utilizar las funciones de búsqueda de Podcast Control.

En la parte derecha, en la sección superior, verá los episodios individuales del podcast que hayan sido seleccionados en la parte izquierda.

En la sección inferior se muestra la información sobre el episodio seleccionado.

Descargar episodios

Después de haberse suscrito a un podcast de la manera indicada anteriormente, podrá descargar episodios concretos o todos los episodios.

Para descargar todos los episodios de un podcast, selecciónelo de la página izquierda de la ventana del programa dentro del área de la *Suscripción* y haga clic sobre el botón *Descargar todo* de la barra de botones.

Para descargar episodios individuales, haga primero clic sobre el episodio deseado y luego, en el área Información, sobre el botón *Descargar*.

De manera alternativa, también puede hacer clic con la tecla derecha del ratón sobre un podcast o un episodio.

En ese caso aparecerá un menú contextual con varias funciones del programa que se aplican a la entrada seleccionada.



Después de la descarga del episodio, puede hacer clic en el botón Reproducir para escuchar dicho episodio.

En el área *Descargar* puede monitorizar las descargas actuales.



Creación de categorías

Para no perder la vista en conjunto de los diferentes podcast, puede ordenarlos en diferentes categorías.

Haga clic en el botón *Nueva categoría* de la barra de botones para crear una nueva categoría.

Introduzca un nombre para la categoría y haga clic en *Aceptar*.

En el área *Suscripciones* aparecerá un nuevo directorio con el título indicado. Ahora, con el botón izquierdo del ratón pulsado, podrá situar en ese directorio el podcast deseado y en la subcarpeta de la categoría.

La función de búsqueda

En el caso de que busque un determinado término o un determinado autor, podrá utilizar la función de búsqueda del programa.

Despliegue la opción *Búsqueda* haciendo clic en la parte izquierda del programa.



Introduzca un término de búsqueda, decida la categoría o el podcast en el que debe buscar el programa y luego haga clic en *Comenzar*.

El programa inicia la búsqueda y mostrará los resultados en breve.

Exportar

Podcast Control no solo le ofrece la posibilidad de descargar y administrar podcasts, sino que también es compatible con la exportación a diferentes formatos.

Para exportar una suscripción, seleccione en primer lugar la opción *Copiar a* del menú *Editar / Exporta* y luego elija la suscripción deseada.

Después de realizar la selección, haga clic en el botón *Aceptar* para proceder con la exportación.



Seleccione el directorio en el que se debe copiar el episodio del podcast y decida si se debe o no crear un subdirectorio.

Haga clic en *Aceptar* y se transferirá al directorio el episodio del podcast seleccionado.

Esta acción se aplica a todos los episodios del podcast que ya hayan descargado.

Si desea exportar un solo episodio, haga clic con el botón derecho sobre el episodio correspondiente, después de haberlo descargado, y seleccione la opción *Copiar a* en el menú contextual.

Seleccione el directorio deseado y confirme la selección con *Aceptar*.

El episodio se transferirá y quedará disponible como archivo MP3.

No obstante, no solo puede exportar e importar con el programa archivos MP3, sino también archivos OPML.

Seleccione el podcast deseado y haga clic en la opción *Exportar datos OPML* del menú *Archivo*.

Seleccione una ubicación para guardarlo, introduzca un nombre de archivo y haga clic en *Guardar*.

Configuración

Para entrar en el cuadro de diálogo de la configuración, haga clic en la opción *Configuración* del menú *Editar*.

General



En la primera página podrá decidir si desea y cuándo desea descargar de manera automática los podcasts, así como si quiere que se le informe al respecto.

Además, en la parte inferior de esta página podrá seleccionar, mediante un clic de ratón, si el programa se debe iniciar de manera automática al iniciar el sistema.

Inicio



En esta página puede determinar la página de inicio que se mostrará al iniciar el programa.

Carpetas



En esta página puede seleccionar las carpetas en las que se almacenarán los podcasts y los archivos MP3 de podcasts descargados.

Para cambiar los directorios establecidos, haga clic en el icono respectivo del archivo en la página derecha y seleccione otro directorio.