

Transferencias sobre Textil Blanco de DATA BECKER

Con el nuevo papel **Transferencias sobre Textil Blanco de DATA BECKER** decorar sus propias camisetas, pantalones, gorras, mochas y cualquier textil será un juego de niños. Simplemente deberá imprimir, con una resolución de hasta 1.440 ppp, el motivo deseado sobre el papel, colocarlo sobre la prenda en cuestión y pasarle la plancha caliente hasta que el indicador de color se descolore... ¡y listo!. Ya tiene su prenda con un motivo impreso resistente al lavado. Y olvídense de andar mirando el reloj: ¡el propio papel le indicará cuándo está lista la transferencia!

Lea con atención las siguientes indicaciones. Son el resultado de las numerosas pruebas realizadas por el equipo de **DATA BECKER**.

1. Consideraciones generales y pasos previos

- Guarde el material siempre en el envase original y en un lugar seco a temperatura ambiente, para protegerlo así de condiciones desfavorables.
- Este papel ha sido concebido para la transferencia sobre tejidos claros de algodón o con mezcla de algodón. No intente realizar transferencias sobre otros materiales: el calor de la plancha podría dañarlos.
- Introduzca las láminas en su impresora de una en una e imprima únicamente sobre la cara en blanco. Preste atención a que el papel no tenga dobleces., especialmente en las esquinas. De estar doblado, procure estirarlos antes de imprimir.
- Utilice únicamente impresoras de inyección de tinta. De ningún modo puede utilizar este producto con impresoras láser.
- Para que la transferencia sobre el tejido sea correcta, es necesario imprimir el motivo en sentido opuesto, es decir, en reflejo.
- Para hacerlo, configura adecuadamente en su aplicación o en el controlador de su impresora la función Reflejo. A continuación le damos algunas indicaciones según el tipo de impresora.
- Asegúrese de que la prenda escogida ha sido lavada al menos una vez antes de iniciar el proceso de planchado.

2. Configuración de la impresora

El papel Transferencias sobre Textil Blanco de DATA BECKER puede utilizarse en prácticamente todos los tipos de impresora de inyección de tinta de las marcas Canon, Epson y Hewlett Packard. Para obtener los máximos resultados de impresión y evitar intentos fallidos, efectúe los siguientes ajustes en el controlador de su impresora. En la barra de tareas de Windows, haga clic en el botón Inicio, seleccione Configuración y, a continuación, Impresoras. Con el botón secundario del ratón, haga clic en el icono de la impresora y seleccione Propiedades.

En general si en controlador de su impresora tuviese entre los tipos de papel la opción "Transferencia sobre textil", le aconsejamos que elija ésta en combinación con la opción de calidad "Alta". Si bien, también obtendrá buenos resultados con la combinación de las opciones "Papel normal" y calidad "Alta".

Cliquee en el cuadro de Propiedades, dentro de la pestaña General la opción "Preferencias de impresión...". Configure la impresión en el nuevo cuadro de diálogo de la siguiente manera:

Impresoras Epson:



Fig. 1



Fig. 2

Impresoras Hewlett Packard:

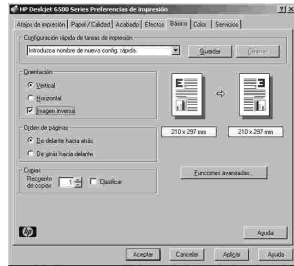


Fig. 3

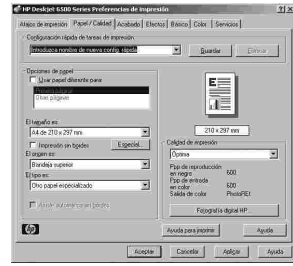


Fig. 4

Impresoras Canon:



Fig. 5



Fig. 6



Fig. 7

Consejo: si su en la pestaña Principal tiene el botón "Asesor de impresión", le aconsejamos clipearlo y dejarse guiar por él, pues hemos podido comprobar que las versiones más actualizadas incluyen la opción de "Transfer para camisetas", la cual incluye por defecto la orientación inversa de la impresión. (Fig. 6)

Impresoras Lexmark:



Fig. 8



Fig. 9

3. Secado y recortado

Una vez impresa la hoja de transferencia, déjala secar durante unos cinco minutos. Una vez seco el motivo, recórtelo dejando alrededor de la imagen un margen de unos tres o cinco milímetros.

4. Planchado

Consejo: antes de realizar una transferencia por primera vez sobre la prenda elegida, le aconsejamos hacer una prueba con un trozo de papel sobrante del papel de transferencia sobre un trozo de tela de algodón cualquiera. Esto le dará más seguridad a la hora de hacer la transferencia definitiva y le ahorrará posibles disgustos y enfados.

Paso 1: Preparativos

- Asegúrese de que la prenda escogida ha sido lavada al menos una vez antes de iniciar el proceso de planchado.
- Desconecte la función de chorro de vapor de la plancha
- Ponga la plancha a la temperatura máxima y déjala calentar hasta que la bombilla de control se apague (recomendamos una temperatura de 210° C ó 410° F)
- Utilice como soporte una superficie firme y plana que no ceda, como, por ejemplo, un cartón grueso o una tabla de planchar.
- Situe la prenda sobre la superficie elegida, procurando no dejar arrugas o restos de polvo y, sobre todo, no juntar dos capas de tela. A continuación planche el lugar donde tiene pensado colocar el motivo.
- Coloque la lámina sobre la prenda, dejando la cara impresa con el texto DATA BECKER-OK hacia arriba, de modo que pueda verlo.

Paso 2: Planchado

Pase la plancha lenta y uniformemente sobre el recorte del papel de transferencia sin olvidarse en ningún momento de los márgenes. Poco a poco, el color verde que hace de fondo al texto DTA BECKER-OK se irá volviendo marrón. Cuando todas las zonas verdes hayan pasado a tener una tonalidad prácticamente marrón en un 70-80% de su superficie, querrá decir que el motivo se ha transferido a la tela correctamente.

Nota: es normal que alguna parte blanca del papel también se ponga un poco marrón. En ese caso, no se preocupe: ni se ha quemado el papel ni se ha estropeado el motivo

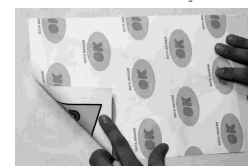
Paso 3: Tras el planchado

Si desea que el motivo transferido a la tela se mate deberá separar con cuidado la lámina cuando aún esté caliente. Si, por el contrario, el motivo ha de tener brillo, espere a que se enfríe completamente antes de retirar cuidadosamente la lámina.

Paso 4: Fijación del motivo

Una vez frío el motivo transferido, deberá fijarlo, es decir, retirar el exceso de tinta y asegurar que ha empapado el tejido por completo. Vuelva a colocar la camiseta sobre la superficie plana y firme, y caliente la plancha.

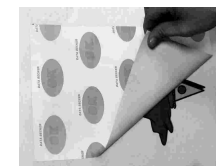
En el caso de que se trate de un motivo mate, coloque sobre el mismo papel blanco normal, plánelo durante 5-10 segundos y retírelo con cuidado todavía caliente. Para fijar un motivo brillante, utilice para ello el papel de estraza que encontrará adjunto y retírelo una vez se haya enfriado por completo.



Paso 1



Paso 2



Paso 3



Paso 4

5. Instrucciones de lavado y planchado

Los motivos transferidos resisten a temperaturas de lavado de hasta unos 40° C. Para conservar la decoración transferida durante el mayor tiempo posible, siga los consejos indicados a continuación:

- Espere al menos 24 horas tras haber realizado la transferencia para lavar la prenda
- Si se tratase de una prenda de vestir, lávela antes de utilizarla por primera vez
- Lave la prenda con la transferencia siempre del revés, de manera que la parte impresa con la transferencia quede siempre hacia dentro
- No emplee detergentes demasiado fuertes o agresivos; cuanto más delicados mejor
- No lave en seco la prenda con el motivo transferido ni la introduzca en una secadora
- Tras el lavado, no planche el tejido directamente sobre la imagen y no utilice vapor. Dé la vuelta a la prenda y plánela del revés. En caso de que, accidentalmente, se levantasen un poco el motivo impreso, extienda una lámina de papel vegetal o de hornear con la cara lisa sobre la imagen y planche con algo de presión durante unos 10 segundos.

6. Solución de problemas

Si se producen problemas con la transferencia del motivo sobre el textil, es muy probable que se deba a alguno de los siguientes motivos:

- No todas las partes verdes se han puesto marrones tras pasar la plancha. En dicho caso, intente fijar el motivo siguiendo las instrucciones del paso 4.
- Algunos fabricantes de textiles emplean un material especial para que las prendas recién compradas tengan un aspecto sedoso y brillante. Si su prenda es así, lávela antes de aplicarle el papel de transferencia. De lo contrario, el tejido no quedará debidamente impregnado.

Para más información, consejos y trucos sobre este producto de **DATA BECKER** diríjase a nuestra WEB en Internet: www.databecker.es, o envíe un e-mail a nuestro Soporte Técnico: Soporte@databecker.es, o llame al 902 888 738 (Horario: de 10:00 a 14:00h.)

DATA BECKER no se hace responsable de los daños ocasionados por el uso incorrecto de sus productos.